



**2. KONGRES  
WROCŁAWSKICH  
ORGANIZACJI  
POZARZĄDOWYCH**

**MATERIAŁY  
ZE SPOTKAŃ BRANŻOWYCH  
ZREALIZOWANYCH PODCZAS  
2. KONGRESU WROCŁAWSKICH  
ORGANIZACJI POZARZĄDOWYCH  
W DNIU 6 CZERWCA 2018 ROKU**



Koalicja na rzecz Wrocławskiego Modelu Współpracy



**Wrocław** miasto spotkań

Projekt współfinansowany  
ze środków Gminy Wrocław  
[www.wroclaw.pl](http://www.wroclaw.pl)

Podczas **2. Kongresu Wrocławskich Organizacji Pozarządowych** odbyły się spotkania branżowe, moderowane wspólnie przez przedstawicieli wrocławskich organizacji pozarządowych oraz osoby decyzyjne, reprezentujące Urząd Miejski Wrocławia. Tematy grup branżowych były następujące:

- **#Za Niezależnym Życiem - usługi publiczne na rzecz grup zagrożonych wykluczeniem społecznym** (str. 2)
- **Jak Gmina Wrocław i NGO mogą współpracować przy realizacji Strategii Dialogu Międzykulturowego?** (str. 8)
- **Sukcesy i porażki współpracy na drodze do zrównoważonego rozwoju** (str. 11)
- **Aktywne sąsiedztwa** (str. 14)
- **Strategia na rzecz młodzieży we Wrocławiu** (str. 18)
- **Edukacja historyczna i patriotyczna** (str. 21)
- **Praca czy pasja? - Podmioty ekonomii społecznej jako pracodawcy** (str. 24)

Materiały zamieszczone poniżej zawierają prezentację rezultatów prac grup branżowych. Treści prezentowane poniżej zostały opracowane przez moderatorów grup.

## #Za Niezależnym Życiem - usługi publiczne na rzecz grup zagrożonych wykluczeniem społecznym

### ► MODERATORZY GRUPY:



**Beata  
Hernik-Janiszewska**  
Fundacja Wrocławskie  
Hospicjum dla Dzieci



**dr Małgorzata Franczak**  
Fundacja Eudajmonia



**Andrzej Mańkowski**  
Miejski Ośrodek  
Pomocy Społecznej

### ► UCZESTNICY

W pracach grupy wzięli udział przedstawiciele organizacji pozarządowych, instytucji miejskich, środowiska naukowego i osoby fizyczne zainteresowane rozwijaniem usług na rzecz osób i grup zagrożonych wykluczeniem społecznym, tj. osób z niepełnosprawnościami, osób bezdomnych, osób wychodzących z pieczy zastępczej oraz kobiet.

### ► CELE SPOTKANIA

Wypracowanie sposobów na zwiększenie zakresu realizacji zadań i usług społecznych adresowanych do osób zagrożonych wykluczeniem społecznym (osoby z niepełnosprawnościami, bezdomnych, osób z pieczy zastępczej i kobiet) realizowanych przez i z udziałem organizacji pozarządowych.

Obrady grupy odbywały się w czterech zespołach:

1. Ds. osób z niepełnosprawnościami na temat: Jak zorganizować system usług wspierających niezależne życie osób z niepełnosprawnościami w środowiskach lokalnych? – dyskusją kierowali Bartłomiej Skrzyński (Rzecznik ds. Osób Niepełnosprawnych, Urząd Miejski Wrocławia) i Tomasz Sysło (Fundacja Wrocławskie Hospicjum dla Dzieci).
2. Ds. pieczy zastępczej na temat: Co należy zrobić, aby opieka była procesem usamodzielnienia wychowanków z pieczy zastępczej? – dyskusją kierowała dr Monika Wiktorowicz- Sosnowska (Instytut Socjologii UW);
3. Ds. osób bezdomnych na temat: Jak zorganizować pomoc (systemową) dla osób bezdomnych na terenie Wrocławia? – dyskusją kierował Aleksander Pindral (Stowarzyszenie Towarzystwo Pomocy im. św. Brata Alberta, Koło Wrocławskie).
4. Jak zwiększyć obecność kobiet w życiu publicznym, aby zapobiec ich wykluczeniu społecznemu? – dyskusją kierowała Magdalena Rygiel (Stowarzyszenie Aktywność Kobiet).

## ► GŁÓWNE WĄTKI PORUSZANE PODCZAS OBRAD

### 1. ZESPÓŁ DS. OSÓB Z NIEPEŁNOSPRAWNOŚCIAMI

- Włączanie społeczne osób z niepełnosprawnościami:
  - Konieczne jest systemowe wsparcie dla włączania społecznego osób z niepełnosprawnościami przez kulturę.
  - Organizacje zrzeszające osoby głuche mają problem z uzyskaniem środków na zakup sprzętu wspierającego komunikację z programu „Aktywny samorząd” – miasto od kilku lat nie przewiduje tej formy wsparcia.
  - Potrzebne jest systemowe wsparcie dla przebywających w DPS-ach osób, które chcą się usamodzielnąć.
  - Projekty składane na realizację usług tłumaczy języka migowego nie dostają dofinansowania z środków miejskich, podczas kiedy zapotrzebowanie jest duże.
- Dostępność przestrzeni publicznej:
  - W planowaniu inwestycji, przestrzeni publicznej i usług trzeba kierować się zasadą uniwersalnego projektowania, przy czym należy mieć na uwadze, że osoby z niepełnosprawnościami to środowisko bardzo zróżnicowane pod względem potrzeb i możliwości, stąd koniecznie trzeba zadbać o balans, aby rozwiązania będące ułatwieniem dla jednych, nie okazały się barierą dla innych (przykład likwidacji krawężników, które są trudne dla osób poruszających się na wózkach, ale są niezbędne w orientacji przestrzennej osób niewidomych i słabowidzących – konieczne jest tu znalezienie złotego środka).
  - Organizacje wrocławskie mają potencjał i doświadczenie, aby zadbać o dostępność dużych imprez miejskich, Urząd Miejski powinien skorzystać z tego doświadczenia.
  - Dbając o dostępność, warto rozważyć wprowadzenie instytucji oficera pieszego; inna propozycja to na wzór zachodnioeuropejski – access officer (urzędnik ds. dostępności) w mieście.
  - Potrzebne są szkolenia w instytucjach kultury na temat obsługi osób z niepełnosprawnością oraz standardy dostępności tych instytucji; warto w tym zakresie czerpać z doświadczeń miast, które standardy dostępności już mają (Gdynia, Poznań).
  - W instytucjach publicznych powinni być zatrudnieni na umowę o pracę profesjonalni tłumacze języka migowego; potrzebne są również studia dla tłumaczy języka migowego.
- Asystentura dla osób z niepełnosprawnościami:
  - Potrzebne są systemowe rozwiązania w zakresie asystentury, w tym zwiększenie dostępności asystentów osób z niepełnosprawnościami i poprawa organizacji ich pracy.
  - Należy dbać o rozdzielnie usług opiekuńczych (istotą jest opieka i pielęgnacja osób, które samodzielnie tego zrobić nie mogą) i usług asystenckich (istotą jest wspieranie w funkcjonowaniu społecznym klientów oraz ich opiekunów i rodzin).
  - Warto udostępnić platformę usług asystenckich wypracowaną w ramach jednego z projektów dla całego miasta.
- Inne:
  - Organizacje pozarządowe monitorujące potrzeby niepełnosprawnych mieszkańców Wrocławia powinny mieć możliwość zgłaszania na bieżąco instytucjom grantodawczym z

wszystkich sektorów informacji nt. niezbędnego wsparcia – pozwoli to na optymalne dostosowanie regulaminów konkursów, w tym list wydatków kwalifikowanych, adekwatnie do potrzeb (m.in. zaplanowanie odpowiednich instrumentów wsparcia oraz struktury oferowanego wsparcia).

- Konieczne jest, aby orzeczenia o niepełnosprawności wydawane przez MOPS we Wrocławiu dzieciom niepełnosprawnym zawierały w postanowieniu w punkcie 9 wpis o możliwości parkowania w miejscach oznakowanych dla os. niepełnosprawnych; wprowadzić dzieci nie prowadzą pojazdów, ale ich rodzice czy opiekunowie tak.
- Konieczne jest przyspieszenie procedury wydania orzeczeń o niepełnosprawności (jako kontynuacji). Komisja orzekająca w MOPS wydaje dokument na czas 1-2 lat. Zwłaszcza w przypadku niepełnosprawności stałej, przewlekłej i nieuleczalnej choroby, w tym dzieci, miesięczna lub dłuższa przerwa w otrzymaniu kolejnego orzeczenia jest bardzo uciążliwa i kosztowna (w czasie, kiedy tego orzeczenia nie ma osoby, z niepełnosprawnościami nie mogą korzystać z przysługującego im wsparcia); z tego powodu konieczne jest powołanie komisji orzekającej wcześniej, niż po zakończeniu trwającego orzeczenia.
- Należy monitorować bieżące potrzeby mieszkających w mieście osób z niepełnosprawnościami w formie on-line (np. zakładka na www), punktowo (np. skrzynki kontaktowe przy Zespołach ds. orzekania w MOPS, ZUS, KRUS) oraz w ramach cyklicznych spotkań partycypacyjnych na osiedlach (np. w siedzibach instytucji/organizacji działających na rzecz osób z niepełnosprawnościami).
- Organizacje zrzeszające m.in. osoby chore na cukrzycę zgłaszają potrzebę zatrudnienia pielęgniarek w szkołach/przedszkolach Wrocławia (może być jedna pielęgniarka na kilka placówek), aby rodzice dzieci z cukrzycą nie musieli sami opiekować się dziećmi w trakcie zajęć szkolnych.
- Jednostki administracji publicznej powinny otworzyć się na zatrudnianie u siebie osób z niepełnosprawnościami.
- Brakuje systemu wsparcia dla dorosłych osób ze spektrum autyzmu lub wieloraką niepełnosprawnością.
- Adopcja z domów dziecka dzieci niesłyszących przez rodziców niesłyszących – jest oficjalna odmowa, niepełnosprawni nie mogą adoptować.
- Dlaczego osoba nie mająca środków do życia czeka 2 tygodnie na przyjęcie osoby z MOPS-u, która to zweryfikuje?

## 2. ZESPÓŁ DS. PIECZY ZASTĘPCZEJ

- Usamodzielnianie należy postrzegać w perspektywie procesowej i w taki sposób planować wsparcie i pomoc dla młodego człowieka na długo przed osiągnięciem przez niego pełnoletności.
- Opiekun usamodzielnienia powinien pozostawać w stałym kontakcie z usamodzielnianym, by w sytuacjach ewentualnego kryzysu być wsparciem dla młodego człowieka; opiekunem powinna być osoba, do której młody człowiek ma zaufanie, ale która również jest autorytetem dla młodego człowieka.
- Najważniejsze obszary procesu usamodzielnienia:
  - Rynek pracy i finanse – problem z wejściem na rynek pracy; rozwiązanie: szkolenia skierowane do młodzieży (jeszcze przed uzyskaniem pełnoletności), m.in. z tworzenia dokumentów aplikacyjnych, przygotowania do rozmowy z pracodawcą, ale również

umiejętność zarządzania budżetem, odpowiadające potrzebom jednostek, w tym skierowane do pracujących w niestandardowych formach zatrudnienia.

- Mieszkania – brak zaplecza, rozwój wsparcia poprzez umożliwienie pobytu młodym ludziom w tzw. mieszkaniach chronionych jako ważny element procesu usamodzielnienia połączonego ze wsparciem psychologicznym, pracownika socjalnego, czy pomocą prawną.
- Edukacja – kształcenie się lub niwelowanie braków edukacyjnych; projekty adresowane dla młodych ludzi powinny uwzględniać ich zobowiązania zawodowe i edukacyjne, w innym przypadku stają się ofertą, z której młodzież nie chce korzystać.
- Zdrowie i dobrostan psychiczny – problemy emocjonalne wynikające z wychowywania się w rodzinie problemowej mają wpływ na postawę i życie w przyszłości; należy zdiagnozować problemy jeszcze w trakcie pobytu młodej osoby w rodzinie zastępczej czy pieczy instytucjonalnej, na tej podstawie przewidywać sukcesy lub porażki w procesie usamodzielnienia oraz wzmacniać młodzież poprzez wsparcie pedagogiczne, terapeutyczne.

### 3. ZESPÓŁ DS. OSÓB BEZDOMNYCH

- Potrzebne jest wypracowanie przez Urząd Miejski i organizacje pozarządowe modelu wspierania osób bezdomnych, które chcą podjąć próbę usamodzielnienia się (nawet monitorowanych mieszkań).
- Należy podjąć próbę wypracowania modelu, który odchodziłby od placówkowych form zamieszkania na rzecz mniejszych mieszkań (ok. 15 osobowych), wspierałby zamieszkanie osób bezdomnych w środowiskach lokalnych i odejście od przedłużających się pobytów w placówkach.
- Konieczna jest zmiana formuły przyznawania osobom bezdomnym mieszkań z zasobów komunalnych – mieszkanie powinno być administrowane przez organizację.
- Konieczne jest otwarcie schroniska dla bezdomnych z usługami opiekuńczymi (profilowanie).

### 4. ZESPÓŁ DS. KOBIET

- Rok 2018 uchwałą Sejmu RP ogłoszony został Rokiem Praw Kobiet; niestety nadal nie możemy mówić o pełnej równości płci we wszystkich sferach życia, a problem swoistego wykluczenia społecznego jest wciąż realny.
- Polki są dobrze wykształcone, kompetentne, odpowiedzialne, jednak zajmują zaledwie 27% miejsc w Sejmie, 13% w Senacie i ok. 12% w zarządach firm; ponadto zarabiają mniej niż mężczyźni; tymczasem firma konsultingowa McKinsey wykazała, że zyski firm, w których zarządach wprowadzono parytet płci, są o 56% wyższe od tych zdominowanych przez mężczyzn. Podobne konsekwencje, choć niemożliwe do wykazania w liczbach bezwzględnych, ma udział kobiet w polityce, samorządzie, kulturze, nauce, działalności społecznej itp.; ważne jest promowanie pozytywnego znaczenia aktywności kobiet dla rozwoju społecznego i efektów ekonomicznych równości płci.
- Jest wyraźna dysproporcja płciowa w gremiach podejmujących decyzje praktycznie w każdej sferze życia i na wszystkich szczeblach; im ważniejsze miejsce, im bardziej znaczące sprawy są podejmowane, tym mniejsza jest reprezentacja kobiet.
- Z powodu „tradycyjnie grzecznego” wychowania kobiety często nie podejmują poważnych zawodowych lub politycznych wyzwań, nie wykorzystują swojego potencjału, nie realizują ambicji profesjonalnych.

- Konieczne jest podejmowanie działań przełamujących stereotypy, wzmacniających kobiety w budowaniu ich pewności siebie oraz kreujących w nich odwagę do realizacji planów zawodowych, dostarczających im wiedzy, umiejętności i kompetencji społecznych np. programów mentoringowych, szkoleniowych, warsztatów liderek, zwłaszcza w mniejszych miejscowościach; potrzebne są programy rozwojowe dla kobiet, w tym kształcenie liderek przedsiębiorczości i aktywności.
- Obecnie prowadzona polityka prorodzinna wpływa na zmniejszenie aktywności zawodowej kobiet; bardzo ważne jest prawo do wyboru własnej drogi życiowej.
- Należy wspierać łączenia rodzicielstwa z pracą zawodową; w tym zakresie potrzebne są rozwiązania prawne i organizacyjne oraz pomoc, także finansowa, w tworzeniu większej liczby placówek opieki nad dziećmi (w tym przyzakładowych), zmiana rozwiązań prawnych na umożliwiające elastyczny czas pracy, zadaniową pracę w domu itp.; powinno się też prowadzić konsultację na temat obowiązkowego urlopu ojcowskiego.
- Niektóre uregulowania prawne, w tym ustawa „kwotowa”, urlop rodzicielski itd. są elementami polityki równościowej.
- Należy przyjąć Kartę Różnorodności w każdej publicznej instytucji i konsekwentnie realizować jej postanowienia oraz promować aktywność zawodową i publiczną kobiet.
- Należy podjąć skuteczne działania likwidujące lukę płacową (średnio 17 %, czasami nawet 20%).
- Konieczne jest przyjęcie ustawy parytetowej w wyborach do Sejmu i Senatu.
- Dyskusja w zespole ds. kobiet toczyła się pod hasłem: „Równość się opłaca. Wszystkim”.

## ▶ WNIOSKI Z DYSKUSJI

- Współpraca jednostek miejskich z organizacjami pozarządowymi powinna mieć charakter relacji partnerskiej, opartej na wzajemnym szacunku i wspólnie wyznaczonych celach.
- Rekomendacje wypracowane w ramach grup dialogu społecznego czy na innych forach współpracy powinny być przekazywane do właściwych adresatów i muszą spotykać się z odpowiedzią; tylko wtedy można mówić o rzeczywistym dialogu.
- Tylko realna współpraca pomiędzy instytucjami samorządowymi a organizacjami pozarządowymi gwarantuje wypracowanie i realizację takich usług społecznych, które będą odpowiadały na rzeczywiste potrzeby mieszkańców zagrożonych wykluczeniem społecznym.
- Aby usługi odpowiadały potrzebom mieszkańców Wrocławia, jednostki miejskie i organizacje pozarządowe powinny dysponować możliwie najbardziej aktualnymi informacjami określającymi rozmiar zapotrzebowania na określone formy wsparcia.
- Jednostki samorządowe jeszcze przed ogłoszeniem konkursów powinny konsultować z organizacjami pozarządowymi działającymi w obszarze objętym konkursem regulaminy konkursów, w tym listy wydatków kwalifikowanych adekwatnych do rzeczywistych potrzeb.
- Organizacje pozarządowe mające pomysły na rozwiązywanie problemów i zaspokojenie potrzeb mieszkańców powinny wykorzystywać mechanizm art. 12 ustawy o działalności pożytku publicznego i wolontariacie, proponując władzom miasta wdrażanie tych dobrych praktyk.

## ▶ **PLAN DZIAŁAŃ NA LATA 2018-2019 (DO 3. KONGRESU NGO)**

1. Powołać lub zaktywizować ciała dialogu (np. grupy branżowe, grupy dialogu społecznego) w obszarach osób z niepełnosprawnościami i osób bezdomnych.
2. Podjąć działania na rzecz integracji i współpracy organizacji pozarządowych w każdym z wyżej wymienionych obszarów.



## Jak Gmina Wrocław i NGO mogą współpracować przy realizacji Strategii Dialogu Międzykulturowego?

### ► MODERATORKI GRUPY



**Majka Zabokrzycka**  
Fundacja Dom Pokoju



**Manuela Plizga**  
Wrocławskie Centrum  
Rozwoju Społecznego

### ► UCZESTNICY

W spotkaniu grupy branżowej wzięli udział m.in. reprezentanci szkół, przedszkoli, Wrocławskiego Centrum Rozwoju Społecznego, Uniwersytetu Wrocławskiego, Strefy Kultury Wrocław, Fundacji na Rzecz Studiów Europejskich, Fundacji „U Źródeł”, Stowarzyszenia „Porozumienie Wschód-Zachód”, Fundacji Bente Kahan, Urzędu Miejskiego Wrocławia, Stowarzyszenia Różnorodności Społecznej UP-DATE, Fundacji Eudajmonia, Europejskiego Centrum Edukacji Międzykulturowej, Fundacji Fabryka Sensu, Fundacja MODE - Move and Develop Foundation, Wrocławskiego Towarzystwa Przyjaciół Bułgarii, Międzynarodowej Fundacji TERRA dla Pokoju i Tolerancji.

### ► CELE SPOTKANIA

Wypracowanie modelu funkcjonowania grupy branżowej dialogu międzykulturowego, zainicjowanie powstania grupy.

### ► GŁÓWNE WĄTKI PORUSZONE PODCZAS OBRAD

Uczestnicy i uczestniczki pracowali przypisani do jednej z czterech grup roboczych:

1. forma współpracy grupy branżowej,
2. zasady współpracy /wartości,
3. cele grupy do IV 2019 r.,
4. komunikacja wewnętrzna w ramach grupy.

## 1. FORMA WSPÓŁPRACY

Uczestnicy doszli do wniosku, że zamiast tworzyć nową strukturę, łatwiej jest oprzeć działania na strukturze, która już istnieje i aktywnie działa – Grupie Dialogu Społecznego. Zaproponowano więc jej rozwijanie oraz bazowanie na zasobach Infolinku. Spotkania miałyby się odbywać raz na miesiąc lub raz na dwa miesiące. Pierwszym zadaniem byłoby ustalenie wspólnych tematów oraz opracowanie harmonogramu pracy.

W czasie dyskusji pojawił się pomysł powołania specjalnej Rady przy Prezydencie Miasta Wrocławia. Ponadto niektórzy uczestnicy proponowali utworzenie wybieralnego organu – podobnego do Wrocławskiej Rady Działalności Pożytku Publicznego – który zajmowałby się dialogiem międzykulturowym.

Nie rozstrzygnięto ostatecznie, czy grupa powinna mieć charakter otwarty, czy zamknięty. Większość uczestników zgodziła się z tym, że powinna składać się z dwóch rodzajów członków: stałych i wspierających. Członkowie stali, stanowiący trzon grupy, podpisywaliby zobowiązanie do uczestniczenia w jej pracach.

## 2. ZASADY WSPÓŁPRACY / WARTOŚCI

Współpraca w grupie branżowej wymaga utworzenia organu pełniącego funkcję sekretariatu (instytucji parasolowej) oraz wyłonienia lidera. Sekretariat zapewniałby wsparcie organizacyjno-komunikacyjne dla członków grupy branżowej. Przekazywane byłoby do niego wszystkie informacje, a następnie dystrybuowane stamtąd do innych organizacji i potencjalnych beneficjentów.

Grupa branżowa powinna być otwarta na te organizacje, które cieszą się prestiżem, mają dobrą markę i charakteryzują się profesjonalizacją działań. Unikać natomiast należy tzw. pasażerów na gapę, czyli organizacji, które chcą jedynie korzystać z prestiżu grupy roboczej. Uczestnictwo w grupie powinno zależeć od spełniania kryterium motywacyjnego: jeśli działasz aktywnie, możesz do niej przynależeć, jeśli nie, to nie możesz stać się jej członkiem.

Uczestnicy grupy branżowej ustalili, że powinni w tym składzie spotykać się raz do roku, a jeśli zaistnieje potrzeba – częściej. Organizacje wchodzące w jej skład miałyby uczyć się od siebie wzajemnie i korzystać ze swoich doświadczeń (profesjonalizacja, wymiana know-how).

## 3. CELE DO IV 2019

Głównym celem wskazanym przez uczestników spotkania powinno być utworzenie we Wrocławiu Centrum Wielokulturowego, kierującego swoją działalność zarówno do obcokrajowców, jak i mieszkańców Wrocławia. Zgodzono się jednak, że cel ten jest niemożliwy do zrealizowania w tak krótkim czasie. W krótkiej perspektywie czasowej należy więc opracować koncepcję partnerstwa publicznego, które skupiałoby się na wybranych obszarach dialogu międzykulturowego, adresując swoje działania do wybranych grup docelowych.

## 4. KOMUNIKACJA WEWNĘTRZNA I ZEWNĘTRZA

Wszyscy uczestnicy zgodzili się, że należy usprawnić kanały komunikacyjne pomiędzy organizacjami. Komunikacja wewnętrzna i zewnętrzna w ramach grupy branżowej powinna być oparta na sprofilowanej na różnorodność kulturową platformie wirtualnej, która zostałaby stworzona na potrzeby organizacji pozarządowych, a także osób z zewnątrz (m.in. beneficjentów).

W ramach grupy miałyby odbywać się spotkania robocze, których głównym celem byłby networking, spotkania tematyczne dla organizacji pozarządowych, a także spotkania organizacji pozarządowych z biznesem, które służyłyby budowaniu relacji sponsorskich.

Pojawił się także pomysł utworzenia newslettera, który informowałby o wszystkich wydarzeniach dotyczących dialogu międzykulturowego odbywających się w mieście. Niektórzy uczestnicy zwrócili jednak uwagę, że newslettery często trafiają do kosza i w praktyce rzadko są czytane przez adresatów. Zgodzono się natomiast, że niezbędne jest utworzenie banku danych o organizacjach działających w obszarze dialogu międzykulturowego, ich umiejętnościach i zasobach.

## ► WNIOSKI Z DYSKUSJI

Przez wszystkie podgrupy wyraźnie sygnalizowana była potrzeba stworzenia narzędzia komunikacji online (proponowano zarówno rozbudowany portal, jak i bazowanie na istniejących rozwiązaniach, takich jak np. Trello). Zgodzono się też, że należy stworzyć bazę informacji o organizacjach działających w obszarze wielokulturowości. Proponowano również zbudowanie platformy informacyjno-komunikacyjnej, na której organizacje mogłyby umieszczać na bieżąco szczegółowe informacje o swojej działalności, zasobach i potrzebach.

Bardzo silnie wybrzmiewała potrzeba powołania jakiejś formy Centrum Międzykulturowego. Pojawiały się sugestie, że mogłoby ono powstać z połączenia istniejących już instytucji, a więc bez konieczności znalezienia nowych środków na jego działalność.

Dla zapewnienia skuteczności działania grupy postulowano, by jej uczestnicy podpisali rodzaj umowy potwierdzającej ich przynależność do niej i gotowość do wspólnej pracy. Umowa taka miałaby przewidywać możliwość wykreślenia uczestnika ze składu grupy w wypadku braku aktywności.

## ► PLAN DZIAŁAŃ NA LATA 2018-2019 (DO 3. KONGRESU NGO)

Najważniejszym zadaniem jest rozpoczęcie przez grupę branżową stałej, regularnej pracy. Znaczna część uczestników spotkania zadeklarowała gotowość zaangażowania się w nią. Konieczne kroki w najbliższym czasie to:

1. Rozesłanie wszystkim uczestnikom grupy, którzy zadeklarowali chęć dalszej pracy, danych kontaktowych do pozostałych osób, które są gotowe współpracować.
2. Ustalenie terminu spotkania grupy. Ze względu na okres wakacyjny moderatorki zaproponowały wrzesień 2018 r. Na pierwszym etapie grupa ustali zasady swojego funkcjonowania i ogłosi nabór osób chętnych do włączenia się w jej prace.

## Sukcesy i porażki współpracy na drodze do zrównoważonego rozwoju

### ► MODERATORKI GRUPY



**Sabina Lubaczewska**  
Fundacja Ekorozwoju



**Katarzyna Szymczak Pomianowska**  
Departament Zrównoważonego  
Rozwoju Urzędu Miejskiego  
Wrocławia

### ► UCZESTNICY

Grupa składała się z przedstawicieli: Europejskiego Instytutu Demokracji, Departamentu Spraw Społecznych Urzędu Miejskiego we Wrocławiu, Fundacji Polskie Dzieci, Fundacji Radość Codzienności, Wrocławskiego Klubu Sportowego Nieślyszących ŚWIT, Fundacji DODO, studentki Gospodarki Przestrzennej.

### ► CELE SPOTKANIA

Celem spotkania branżowego była diagnoza tego, co do tej pory udało się osiągnąć w ramach współpracy Gminy Wrocław i organizacji pozarządowych w obszarze zrównoważonego rozwoju, oraz wypracowanie rekomendacji na przyszłość. Poszukiwaliśmy wspólnie odpowiedzi na pytania: „Jaki jest aktualny stan współpracy Urzędu z NGO?”, „Co działa dobrze, a co nie?”, „Jakie są mocne i słabe strony współpracy?”, „W jaki sposób można skuteczniej współpracować na rzecz miasta Wrocław w dążeniu do zrównoważonego rozwoju z zakresu edukacji ekologicznej, zieleni w mieście, transportu, aby krok po kroku zmieniać jakość życia wrocławian?”

### ► GŁÓWNE WĄTKI PORUSZONE PODCZAS SPOTKANIA

Spotkanie zdominował temat edukacji i rozwoju idei dobrego żywienia w szkole. Wiele mówiono o sklepikach szkolnych tworzonych przez Fundację Polskie Dzieci. Kolejnymi szeroko omawianymi tematami była pozaszkolna edukacja ekologiczna (zachęcanie zarówno dzieci, jak i dorosłych do sortowania odpadów, jazdy rowerem lub poruszania się pieszo zamiast jazdy samochodem). Mówiono również o potrzebie zwiększania świadomości żywieniowej. W dyskusji pojawiły się też wypowiedzi nawiązujące do ruchu ZERO WASTE i jakości wody pitnej dostarczanej przez MPWiK.

Wiele uwagi poświęcono temu, jak Urząd może pomóc organizacjom pozarządowym w realizacji działań mających na celu zrównoważony rozwój. Ustalono, że:

- wskazane jest, aby Urząd pomagał organizacjom w sieciowaniu się, dzięki czemu organizacje mogłyby wspólnie (np. jako konsorcjum) realizować duże projekty, a nie konkurować ze sobą w konkursach na małe zadania;
- Urząd powinien być ambasadorem idei zrównoważonego rozwoju i dawać przykład w konkretnych sprawach, np. w temacie używania wody do picia z kranu, a nie z butelki;
- promocja działań na rzecz zrównoważonego rozwoju powinna być prowadzona wspólnie przez organizacje i Urząd, ten bowiem ma np. większe możliwości docierania do placówek edukacyjnych;
- organizacje potrzebują od Urzędu nie tylko i nie przede wszystkim pieniędzy, lecz wsparcia systemowego.

Uczestnicy spotkania zauważyli w obszarze współpracy szereg pozytywów:

- miasto jest otwarte na współpracę – udostępnia lokale, sale, grunty, daje patronat nad wydarzeniami;
- Biuro Promocji Miasta jest łącznikiem pomiędzy organizacjami a mieszkańcami;
- istnieje możliwość dofinansowania (grantów) dla organizacji, co pomaga w realizacji projektów;
- współpraca jest bardzo prosta – wystarczy impuls (zgłoszenie chęci zorganizowania czegoś), by uzyskać pomoc i przystąpić do działania.

Uczestnicy dyskusji zidentyfikowali też główne bariery na drodze do efektywniejszego działania. Są to:

- deficyt osób zajmujących się problematyką zrównoważonego rozwoju (zbyt mała ilość zarówno urzędników, jak i osób w organizacjach pozarządowych);
- niepokrywanie się roku szkolnego i roku kalendarzowego, co utrudnia planowanie i realizację działań edukacyjnych mających trwać cały rok szkolny;
- zbytnią „nowość” niektórych tematów poruszanych przez organizacje pozarządowe – nowatorskie pomysły często nie znajdują zrozumienia wśród osób decydujących z ramienia miasta o realizacji zadań;
- trudności z przebicciem się nowych organizacji – dofinansowanie łatwiej otrzymać tym organizacjom, które już działają;
- brak stabilności finansowania – nie wiadomo, czy projekt będzie ponownie dofinansowany przez Urząd w kolejnym roku;
- biurokracja – duża ilość dokumentów, jakie trzeba wypełnić;
- słabość organizacji pozarządowych w Polsce w porównaniu z innymi krajami europejskimi – NGO w Polsce potrzebują stabilizacji

## ► WNIOSKI Z DYSKUSJI

- Miasto potrzebuje tzw. ambasadora tematu – osoby operatywnej, która przeanalizuje dane zagadnienie i pomoże zmienić przekonania i nawyki (przykład: ograniczenie kupowania wody w plastikowych butelkach poprzez zamontowanie poidełek w parkach miejskich i niekupowanie wody w butelkach przez Urząd).

- Konieczne jest prowadzenie kampanii społecznych z dziedziny edukacji ekologicznej. W szczególności należy zachęcać mieszkańców do poruszania się pieszo, jazdy rowerem lub komunikacją miejską i pozostawiania samochodu w domu.
- Powinno się częściej organizować spotkania dla organizacji mające na celu dyskusję na temat bieżących problemów i prezentację obszarów, w których potrzebne jest wspólne działanie.
- Należy uświadomić ludziom, że mają wpływ na życie w mieście.
- Dofinansowanie organizacji powinno być ciągłe (umowy wieloletnie).

## Aktywne sąsiedztwa

### ► MODERATORZY GRUPY



**Joanna Warecka**  
Stowarzyszenie Żółty  
Parasol



**Jacek Sutryk**  
Dyrektor Departamentu  
Spraw Społecznych  
Urzędu Miejskiego Wrocławia

oraz:

Stolik 1: Partnerstwa lokalne – **Elżbieta Olber, Dorota Sieńkowska-Czyż** (Miejski Ośrodek Pomocy Społecznej)

Stolik 2: Centra Aktywności Lokalnej – **Łukasz Łaskawiec** (Wrocławskie Centrum Rozwoju Społecznego)

Stolik 3: Energia społeczna – **Anna Ropiecka** (Żółty Parasol)

Stolik 4: Diagnoza potrzeb – **Sylwia Świerczyńska** (Ośrodek Działań Artystycznych FIRLEJ)

### ► CELE SPOTKANIA

Wymiana doświadczeń, upowszechnienie dobrych praktyk, uzgodnienie wizji i działań wspierających rozwój lokalnych centrów aktywności w poszczególnych osiedlach Wrocławia.

### ► GŁÓWNE WĄTKI PORUSZONE W DYSKUSJI

We Wrocławiu działa i rozbudowuje się wiele podmiotów aktywizujących społeczność lokalną. Są to m.in. organizacje pozarządowe, parafie, nieformalne grupy mieszkańców, MOPS, instytucje kultury czy rady osiedli. By zagwarantować rozwój społeczny, muszą one współpracować ze sobą. Ich wspólny cel – spójność społeczna – wymaga też umiejętności porozumiewania się z mieszkańcami i ich skutecznego aktywizowania.

Najczęściej występujące formy pobudzania aktywności lokalnej to Centra Aktywności Lokalnej – miejsca, gdzie mogą spotykać się partnerzy i wspólnie podejmować inicjatywy. Partnerami na osiedlach są szkoły, parafie, NGO, MOPS (programy aktywności lokalnej), rady osiedli, instytucje kultury. Drugi model to Kłustry Aktywności Lokalnej – organizacje pozarządowe, pełniące tam rolę przedstawicieli, są wspierane przez społeczność i radnych osiedlowych.

W wielu przypadkach nie wystarczy kapitał i siła, którą dysponują partnerzy. Czasami potrzebują oni zewnętrznej pomocy. W tym momencie w działanie włączają się władze samorządowe, oferując instrumenty wsparcia. Obecnie do dyspozycji są:

- Fundusz Czasu Wolnego,
- Wrocławski Budżet Obywatelski,
- Mikrogranty,
- Małe Granty,
- projekt Sąsiadujemy,
- konkursy grantowe (tryb 19a).

Powinniśmy skupić się na tym, aby ludzie, którzy do nas przychodzą, zostali objęci odpowiednią opieką w odpowiednim czasie, zaczynając od pracy u podstaw. Wymaga to tworzenia atmosfery sprzyjającej realizacji oddolnych inicjatyw. Jej koniecznym elementem jest odpowiedni sposób komunikacji z mieszkańcami: należy wystrzegać się „projektowej nowomowy” zarówno w kontaktach bezpośrednich, jak również na stronach internetowych i FB.

## ► WNIOSKI Z DYSKUSJI

### 1. STOLIK 1: PARTNERSTWA LOKALNEJ

*Po co osiedlom partnerstwa? Kto powinien je budować i jak? Jakie kompetencje powinniśmy posiadać działając w partnerstwie?*

Uczestnicy byli zgodni co do tego, że partnerstwo na osiedlu pozwala na tworzenie spójnej polityki osiedlowej: jeśli podmioty widzą się nawzajem, można osiągać lepsze wyniki w zakresie aktywizowania mieszkańców.

Aby budować skuteczne partnerstwa osiedlowe należy:

- wybrać lidera, który potrafi słuchać, łączyć interesy różnych podmiotów, być obiektywny;
- wyznaczyć partnerstwu cel oraz poszczególne kroki do jego osiągnięcia;
- integrować środowisko;
- dbać o skuteczną komunikację;
- diagnozować potrzeby lokalne poprzez tworzenie odpowiednich narzędzi badawczych, umiejętne wyciąganie wniosków z przeprowadzonych badań i wdrażanie płynących z nich rekomendacji,
- planować kalendarz spotkań partnerstwa z dużym wyprzedzeniem ( na minimum pół roku);
- gwarantować otwartość na nowe podmioty, nie tworzyć zamkniętej enklawy.

### 2. STOLIK 2: CENTRA AKTYWNOŚCI LOKALNEJ

*Czym jest CAL? Jak działa? Jak powinien działać? Czym powinien być?*

Nie ma jednej definicji czy modelu działania CAL-u we Wrocławiu i ta różnorodność powinna być zachowana. W każdym wypadku jednak Centrum powinno być miejscem otwartym dla mieszkańców, tak aby każdy mógł z niego skorzystać. Inicjator działania sam powinien kreować pomysł i organizować grupę odbiorców, mieszkańcy natomiast sami dbać o to miejsce, by czuli, że ono należy do nich, a nie do jakiejś jednej konkretnej organizacji /podmiotu.

Centra powinny:

- być budowane oddolnie we współpracy mieszkańców, organizacji pozarządowych, rad osiedli, ewentualnie innych podmiotów;
- wynikać z potrzeb mieszkańców;



- mieć program dopasowany do potrzeb mieszkańców danego osiedla;
- być otwarte na to co tu i teraz;
- działać blisko i w sposób widoczny dla społeczności (promować swoją działalność w sposób ciągły);
- być miejscem, gdzie zapewniony jest dobry przepływ informacji;
- być kierowane przez lidera / koordynatora.

Jak budować program CAL-u?

- Oddolnie.
- Powinien być stworzony na podstawie wniosków z diagnozy mieszkańców i wiedzy o osiedlu.
- Część programu powinna być stała, a część powinna odpowiadać na bieżące potrzeby mieszkańców (konieczna jest ponawiana diagnoza).

Jaki powinien być lider CAL-u?

- Liderem może być osoba, instytucja, koalicja organizacji działających na terenie osiedla.
- Lider powinien podejmować współpracę z radą osiedla.
- Lider powinien być inicjatorem działań (mieć pomysł na działanie), skutecznie aktywizować społeczność, powinien być opiekunem.

### 3. STOLIK 3: ENERGIA SPOŁECZNA

*Jak pracować aby utrzymać w sobie energię i umiejętnie wykorzystywać potencjał i energię ludzi? Jak podtrzymywać ducha aktywności społecznej? Jak sprawić, aby energia społeczna się nie marnowała?*

W ferworze codzienności organizacje często zapominają o tym, jak ważny jest pierwszy kontakt osoby „z ulicy” chętniej do aktywnego działania na rzecz społeczności lokalnej z instytucją. Na tym etapie zmarnowano już bardzo wiele społecznej energii. Osoba taka często nie wie, do kogo się zwrócić i z kim umówić. Powinna być zatem wyznaczona minimum jedna osoba, do której można zadzwonić i uzyskać konkretne informacje na temat możliwości współpracy. Można pomyśleć o regularnym dyżurze animatora (np. raz w tygodniu) albo dniach otwartych (np. raz w miesiącu).

Dla podtrzymania energii mieszkańców najważniejsze to:

- pierwszy kontakt (nie odsyłać, zająć się najlepiej od razu lub skierować do odpowiedniej osoby na „diagnozę potencjału”);
- nie rozpoczynać od biurokracji i formalności, aby nie zrazić chętnych do działania;
- planować przyszłościowo, aby projekty były elastyczne (np. zostawiać w budżecie pozycje na działania lokalnych liderów);
- organizować, np. raz w miesiącu, dni otwarte w Centrach;
- dbać o wolontariuszy (m.in. dawać im zadania odpowiadające indywidualnym zainteresowaniom i predyspozycjom);
- prowadzić działania systematycznie;
- dzielić się doświadczeniem i korzystać z doświadczenia innych;
- doceniać siebie nawzajem, nagradzać, budować prestiż organizacji i osiedla.

### 4. STOLIK 4: DIAGNOZOWANIE POTRZEB

*W jaki sposób dotrzeć do ludzi i poznać ich potrzeby? Czy na pewno wiemy, czego potrzebują mieszkańcy? Czy wszystkie nasze pomysły są dobre? Czy musimy działać dla wszystkich?*

Program działań powinien być dostosowany do potrzeb i realiów dzisiejszych czasów. Konstruując ofertę CAL-u należy dbać o interesy różnych grup. Można „celować” w takie grupy jak np. harcerze,

rowerzyści, właściciele psów. Z doświadczenia wiadomo, że działania „dla wszystkich” nie zdają egzaminu.

Można oczywiście prowadzić akcję informacyjną przez rozdawanie ulotek, ankiet, programów, ale najbardziej efektywna jest bezpośrednia rozmowa i tworzenie „poczty pantoflowej”. Warto np. wykorzystywać osiedlowe imprezy do rozmów mieszkańcami i diagnozowania ich potrzeb.

W przypadku mediów społecznościowych należy pamiętać, że duży odsetek osób z nich nie korzysta (szczególnie seniorzy i osoby cyfrowo wykluczone, a to oni często są adresatami naszej oferty).

W szczególności należy:

- zorganizować przestrzeń, gdzie jest dobry przepływ informacji, a ludzie chętnie nawiązują nowe znajomości;
- zainspirować ludzi do samoorganizacji;
- wspomagać mieszkańców w walce z poczuciem bycia gorszym;
- włączyć ludzi do wspólnych działań.

## Strategia na rzecz młodzieży we Wrocławiu

### ► MODERATORZY GRUPY



**Krzysztof Bojda**  
Fundacja Hobbit  
**PANEL:**  
Zaangażowanie  
młodzieży w  
działania lokalne



**Jarosław Delewski**  
Departament  
Edukacji  
Urzędu Miejskiego  
Wrocławia  
**PANEL:** Współpraca  
NGO ze szkołami



**Robert Drogoś**  
Stowarzyszenie  
TRATWA  
**PANEL:** Współpraca  
organizacji z  
młodzieżą



**Dominik Golema**  
Rzecznik ds.  
Dialogu Społecznego  
Urzędu Miejskiego  
Wrocławia  
**PANEL:** Skuteczna  
informacja – jak  
dotrzeć do młodych?

### ► GŁÓWNE WĄTKI PORUSZONE PODCZAS OBRAD

#### 1. PANEL: ZAANGAŻOWANIE MŁODZIEŻY W DZIAŁANIA LOKALNE

W toku dyskusji wypracowano następujące postulaty:

- zaangażowanie młodzieży w klubach młodzieżowych o dobrej infrastrukturze i wyposażeniu,
- ułatwienie dostępu do informacji o działających organizacjach młodzieżowych;
- zorganizowanie kongresu dla szkół,
- stworzenie platformy informacyjnej o bieżącej ofercie wydarzeń dla młodzieży,
- zaangażowanie przedstawicieli NGO w działalność Sejmiku Młodzieżowego Województwa,
- realizacja oddolnych inicjatyw młodzieży,
- szersze wykorzystanie narzędzi audiowizualnych do kontaktu w społeczności lokalnej,
- wspieranie nietypowych pasji osób młodych,
- realizowanie szkoleń dotyczących umiejętności miękkich odpowiadających na potrzeby młodzieży,
- kształtowanie umiejętności przydatnych przez całe życie,
- aktywizacja młodzieży przez młodzież,
- organizacja wizyt studyjnych,
- zachęcanie młodzieży do obecności na spotkaniach z NGO.

## 2. PANEL: WSPÓŁPRACA NGO ZE SZKOŁAMI

Podczas dyskusji poruszono następujące problemy:

- monopol szkół na uczniów;
- niezadowalającą współpracę instytucji zajmujących się edukacją formalną i nieformalną;
- trudność wynikająca z układu dnia szkolnego (szczególnie w szkołach podstawowych na etapie wczesnoszkolnym), a tym samym małe pole do realizacji zajęć dodatkowych przez NGO;
- trudności w dotarciu z informacją / ofertą NGO do szkół;
- problem z przebiciem się z „trudnymi tematami” jak seks, czy przemoc;
- małe zaangażowanie młodzieży w działania wolontariackie.

W odpowiedzi na nie zaproponowano następujące działania:

- popołudniowe zajęcia (szczególnie w szkołach ponadgimnazjalnych) jako szansę dla NGO na organizowanie działań nieformalnych (od 2019 r.);
- partycypację rodziców, uczniów, pedagogów w wyborze oferty NGO dla szkół;
- motywowanie dyrektorów i nauczycieli do współpracy z NGO, motywowanie uczniów przez szkołę do wolontariatu i zaangażowania w lokalne działania;
- organizowanie drzwi otwartych, happeningów w celu zaprezentowania młodzieży i rodzicom oferty NGO;
- wykorzystanie nowoczesnych technologii do edukacji młodzieży (np. przez SKYPE’a);
- promocję zaangażowania młodych w działania samorządów szkolnych;
- zacieśnianie współpracy pomiędzy szkołami a NGO poprzez osobiste spotkania liderów NGO i dyrektorów szkół;
- organizowanie targów oferty NGO dla szkół;
- stworzenie platformy wymiany informacji o ofercie NGO, w tym o wolontariacie.

## 3. PANEL: WSPÓŁPRACA ORGANIZACJI Z MŁODZIEŻĄ

W czasie dyskusji postulowano wypracowanie modelu współpracy NGO z młodzieżą zawierającego m.in. następujące działania:

- zorganizowanie konferencji międzysektorowej na temat „Strategii na rzecz młodzieży we Wrocławiu”;
- stworzenie grupy do spraw młodzieży;
- analizę sytuacji na poszczególnych osiedlach, wykorzystanie w tym celu diagnoz MOPS;
- wykorzystanie miejsc z potencjałem (np. klubów młodzieżowych);
- zaangażowanie młodzieży w badania aktualnej oferty NGO dla młodzieży;
- angażowanie młodzieży w kreowanie nowych działań;
- rozważenie możliwych form współpracy z biznesem na rzecz młodzieży;
- propagowanie wolontariatu.

## 4. PANEL: SKUTECZNA INFORMACJA – JAK DOTRZEĆ DO MŁODYCH?

Zdaniem uczestników panelu narzędziami docierania do osób młodych powinny być:

- projekty społeczne,
- wydarzenia (kulturalne, sportowe etc.),
- działania profilaktyczne,
- konkursy,
- działalność edukacyjna,

- tworzenie możliwości zaangażowania społecznego.

Warunkami koniecznymi skutecznej komunikacji z młodymi są:

- precyzyjne określenie odbiorcy komunikatu,
- używanie 2 osoby liczby pojedynczej (mówienie na ty),
- przekazywanie precyzyjnych informacji,
- mówienie do młodych w języku korzyści,
- świadomość „słów kluczy” i „słów straszaków”,
- zbudowanie relacji opartych na zaufaniu i odpowiedzialności,
- dawanie żywego świadectwa,
- towarzyszenie.

## ► WNIOSKI Z DYSKUSJI

Podsumowaniem dyskusji panelowych było sformułowanie następujących wniosków:

- Wskazane jest organizowanie corocznych spotkań komitetu organizacji pracujących z młodzieżą.
- W okresie wrzesień-listopad bieżącego roku (2018) należy zorganizować konferencję poświęconą „Strategii na rzecz młodzieży” z udziałem przedstawicieli NGO, Urzędu Miejskiego, szkół i samej młodzieży. Powinna ją poprzedzać seria mniejszych wydarzeń – konferencji w poszczególnych szkołach, umożliwiających młodzieży wyartykułowanie własnych potrzeb i oczekiwań.
- Należy zbudować strategię zaangażowania młodzieży w działanie społeczne obejmującą m.in. wypracowane w panelach działania.

## Edukacja historyczna i patriotyczna

### ► MODERATORKI GRUPY



**Ilona Gosiewska**  
Fundacja  
Odra-Niemen



**Marta Majchrzak**  
Wrocławskie Centrum  
Rozwoju Społecznego

### ► UCZESTNICY

Przedstawiciele organizacji pozarządowych, miejskich komórek i jednostek organizacyjnych, przedstawiciele grup formalnych i nieformalnych, indywidualni mieszkańcy – ok. 30 osób.

### ► CELE SPOTKANIA

- Wymiana informacji dotyczących realizowanych działań.
- Wymiana myśli, poznanie siebie nawzajem, nawiązanie kontaktów.
- Wskazanie możliwych kierunków rozwoju działań i współpracy.

### ► GŁÓWNE WĄTKI PORUSZONE PODCZAS OBRAD

#### 1. 100 ROCZNICA ODZYSKANIA PRZEZ POLSKĘ NIEPODLEGŁOŚCI I WSPÓŁPRACA W REALIZACJI ZADAŃ

Tematem wyjściowym stała się próba odpowiedzi na pytanie, jak wykorzystujemy szanse, jakie daje nam rok stulecia odzyskania przez Polskę niepodległości. Czy podejmowane działania wzmacniają tożsamość Wrocławian? Czy samorząd wspiera działania podejmowane w tym kierunku? Jakie są potrzeby z perspektywy środowiska trzeciego sektora?

Uczestnicy spotkania wskazali na prowadzone projekty, zarówno w ramach jubileuszu odzyskania niepodległości, jak i niezależnie od rocznicy. Podkreślono, że codzienna działalność sektora III z zakresu aktywności obywatelskiej i społecznej jest również wyrazem kształtowania postaw patriotycznych. Jednakże brakuje wzajemnej komunikacji, zintegrowanej informacji i platformy współpracy. Dlatego zapewne specjalnie przygotowany rządowy program dotacyjny „Niepodległa”, w ramach którego zarówno organizacje pozarządowe oraz samorządowe instytucje kultury mogły otrzymać dofinansowanie, nie zakończył się realizacją większej liczby projektów w

Wrocławiu. Tylko jedna spośród reprezentowanych na spotkaniu organizacji poinformowała o otrzymaniu dofinansowania w ramach tego programu.

W trakcie dyskusji pojawiły się głosy, że rocznica odzyskania niepodległości nie została wykorzystana do wzmocnienia współpracy międzysektorowej między NGO a samorządem. Zarówno dotychczasowa aktywność samorządu, jak i organizacji nie były wystarczające do stworzenia specjalnego planu współpracy w roku jubileuszowym. Spotkanie grupy branżowej może stanowić punkt wyjścia do dalszych rozmów i wspólnych działań w kolejnych latach.

## 2. WSPÓŁPRACA Z NGO, POWIERZANIE I WSPARCIE ZADAŃ

Zwracano uwagę na brak konkursów miejskich dla NGO wprost poświęconych edukacji historycznej i patriotycznej. W toku dyskusji wskazano na ogłoszone konkursy dotyczące upamiętniania historii i wsparcia kombatantów, jednakże w ocenie NGO nie dają one możliwości składania ofert w zakresie prowadzonych przez organizacje działań i realizacji własnych inicjatyw, a środki przeznaczone na niniejsze zadania są niewystarczające. Wspomniano również o możliwości składania wniosków w trybie art. 19a oraz art. 12 ustawy o pożytku i wolontariacie, jak również ofert w ramach mikrograntów, których organizacje w pełni nie wykorzystują.

Istotnym problemem dla wielu organizacji jest również krótkotrwałość projektów. Projekty, które się sprawdziły, powinny mieć możliwość kontynuacji w kolejnych dwóch latach (z możliwością naniesienia poprawek). Szczególnie w edukacji ważna jest ciągłość realizowanych działań. Zwrócono uwagę, że rok kalendarzowy, według którego ogłaszane i rozliczane są dotacje, i szkolny nie pokrywają się, co utrudnia zaplanowanie i realizację zadań.

Rok stulecia jest punktem, od którego można zacząć rozmowy. Nie chodzi tylko o dotacje, ale o świadomość i współpracę różnych podmiotów, szkół, Urzędu i trzeciego sektora. Jeżeli taka współpraca jest konieczna, to powstaje pytanie, dlaczego jej nie ma. Na pewno istnieje rodzaj obawy przed wyrazistą narracją i edukacją historyczną. Organizator konkursu może się bać, że złożone oferty będą zawierać jedną narrację. Ale to kwestia zaufania. Do dyskusji powinno się dopuszczać – zdaniem uczestników spotkania – nawet całkiem skrajne poglądy.

## 3. SZANSE I WYZWANIA W EDUKACJI HISTORYCZNEJ I PATRIOTYCZNEJ

W szerokiej ofercie realizowanych przez organizacje działań wskazano na szczególną rolę żyjących świadków historii w edukacji patriotycznej kierowanej do dzieci i młodzieży. Są wśród wrocławian sybiracy, kombatanci, jednak z każdym rokiem odchodzą i z każdą chwilą jest ich coraz mniej. Musimy korzystać z ich obecności i relacji, póki możemy. Tym bardziej, że młodzi ludzie chętniej słuchają historii przekazywanej bezpośrednio przez te osoby niż ogólnych wykładów.

Wiek kombatantów powoduje, że często wymagają oni rozmaitych form wsparcia. Można im skuteczniej pomóc poprzez organizacje pozarządowe, które na co dzień współpracują ze środowiskiem kombatanckim i rozpoznają jego potrzeby. Występuje tu jednak istotny problem – poczucie zagrożenia bezpieczeństwa wśród osób starszych, co w szczególności utrudnia realizację zadań w ramach wolontariatu w środowisku domowym (osoby starsze boją się wpuszczać nowe osoby do domu).

Zwrócono jednak uwagę na problemy, które mogą ograniczać planowane kontakty szkoła – organizacja – kombatanci i osoby represjonowane. Problemami tymi są w szczególności: podstawa programowa, której realizacja ogranicza czas na wyjście ze szkoły; szeroka oferta różnorodnych działań we Wrocławiu; brak jednego miejsca (np. zakładki internetowej na stronie miejskiej), gdzie mogłyby być zbierane informacje o ciekawych miejscach, kontakty do organizacji i stowarzyszeń kombatanckich i informacje o wydarzeniach.

Zauważono też, że organizacje mają możliwość współpracy ze starszą młodzieżą nie tylko w czasie szkolnym. Potrzebne są jednak na to fundusze.

Zwrócono uwagę również na fakt, że zawsze harcerstwo było szczególnym elementem realizacji działań w duchu solidarności, odpowiedzialności, upamiętniania historii i patriotyzmu. Wcześniej każdy harcerzy miał przynajmniej jednego kombatanta, któremu pomagał. Obecnie brakuje aktywnych środowisk harcerskich w tym obszarze. Często harcerze stwierdzają, że mają tak różnorodne ofertę i wypełniony czas, że nie mają kiedy się angażować w dodatkowe akcje.

Organizacje zajmujące się rekonstrukcjami historycznymi podkreślały, że bardzo ważna jest m.in. współpraca międzypokoleniowa. Tu drużyny harcerskie bardzo często same zgłaszają się, żeby pomóc w organizacji wydarzeń. Nawiązywana jest także współpraca z klubami seniora, które często chcą przyjechać na prezentacje i się spotkać.

Sygnalizowano także nikłe zainteresowanie organizowanymi wydarzeniami. Np. na jednej z konferencji o kobietach i ich roli w odzyskaniu niepodległości było tylko 9 osób. Pojawia się zatem potrzeba nadania edukacji patriotycznej bardziej atrakcyjnej formy.

#### 4. PATRIOTYZM DZIŚ

Musimy pamiętać, że patriotyzm to nie tylko kombatanci i wojna. To również prawa kobiet, powstanie PCK, spółdzielczość, budowa wspólnoty. To inicjatywy oddolne i obywatelskie.

Patriotyzm na co dzień jest obecny w każdej organizacji pozarządowej. Na co dzień nie używamy wielkich słów, nie mówimy, że robimy to dla Polski, ale tak jest – to jest patriotyzm na dziś!

#### ► WNIOSKI Z DYSKUSJI

- Patriotyzm nie ma jednej definicji, rozumiemy go szeroko: to również zaangażowanie społeczne i obywatelskie, szacunek i postawy w życiu codziennym.
- Konieczna jest nie tylko edukacja historyczna i patriotyczna rozumiana jako dostarczanie wiedzy, ale też wychowanie i kształtowanie postaw.
- Chcemy dotrzeć do wszystkich grup społecznych: dzieci, młodzieży, dorosłych, osób starszych, rodzin, grup formalnych i nieformalnych. Aby to się udało, konieczne jest wdrażanie innowacyjnych i atrakcyjnych metody przekazywania historii, takich jak:
- gra miejska, komiksy, aplikacje, kino i inne.
- Budowanie patriotyzmu oparte powinno być również na tożsamości lokalnej (dorobku kulturowym i tożsamość wrocławian).
- Kluczowe jest tworzenie warunków dla współpracy, w tym zintegrowanie informacji, poprawa wzajemnej komunikacji, promowanie podejmowanych działań, wsparcie wzajemne.
- Ważne i potrzebne są kolejne spotkania w ramach grupy branżowej w siedzibach różnych organizacji i podmiotów. Uczestnicy spotkania zadeklarowali gotowość ich współorganizowania.
- Wskazane jest ogłaszanie większej liczby konkursów dla NGO na działania z zakresu edukacji historycznej i patriotycznej. Uwzględniając specyfikę działań edukacyjnych, powinny to być konkursy na działania długofalowe, wieloletnie.



## Praca czy pasja? - Podmioty ekonomii społecznej jako pracodawcy

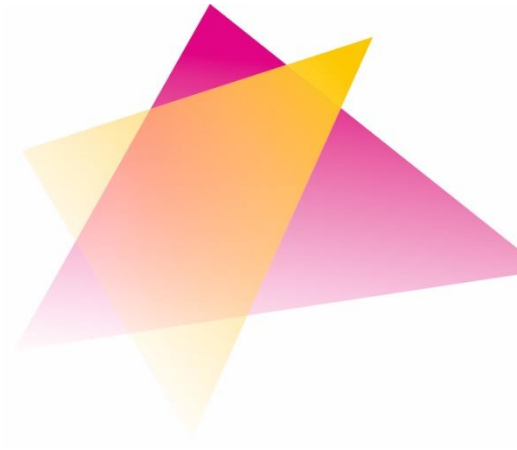
### ► MODERATORKI GRUPY



**Mirosława Hamera**  
Regionalne Centrum  
Wspierania Inicjatyw  
Pozarządowych



**Beata Bernacka**  
Biuro Partycypacji  
Społecznej



### ► UCZESTNICY

W spotkaniu wzięli udział przedstawiciele podmiotów ekonomii społecznej oraz uczelni.

### ► CELE SPOTKANIA

Spotykaliśmy się, by podyskutować, jak wrocławskie organizacje pozarządowe i inne podmioty ekonomii społecznej angażują do pracy. Czy działają na zasadach wolontariatu, umów zlecenia, umów o dzieło? Ile z nich zatrudnia na umowach o pracę? Jak zatrudnianie osób w NGO wpływa na zlecenie zadań publicznych z budżetu Miasta Wrocław i co w tej kwestii warto byłoby zmienić? Czy praca w NGO to tylko pasja, czy może normalna praca zawodowa? Jakim pracodawcą jest, a jakim może być organizacja pozarządowa lub inny podmiot ekonomii społecznej? Czy we Wrocławiu korzysta się z dofinansowań stanowisk pracy, refundacji PFRON, finansowania staży?

Omówiliśmy też planowane zmiany w kodeksie pracy i ewentualne konsekwencje, jakie może to mieć dla wrocławskich organizacji pozarządowych i innych podmiotów ekonomii społecznej.

### ► GŁÓWNE WĄTKI PORUSZONE PODCZAS OBRAD GRUPY

Nawiązywaliśmy do poprzedniego spotkania w ramach grupy branżowej „Ekonomia społeczna i społecznie odpowiedzialny biznes”, które to odbyło się podczas 1 Kongresu Wrocławskich Organizacji Pozarządowych w czerwcu 2017 r. Jego efektem było powstanie Grupa Dialogu Społecznego ds. ekonomii społecznej i społecznie odpowiedzialnego biznesu. Wypracowane wówczas wnioski stanowiły rekomendacje do „Strategii rozwoju współpracy miasta Wrocławia z organizacjami pozarządowymi na lata 2018-2020”. Omówiliśmy tę „Strategię” i proces jej powstawania, podkreślając, jak ważne jest to, by współpracować nie tylko na polu finansowym, ale także by toczył stały dialog w języku zrozumiałym dla obu stron, zarówno organizacji, jak i Urzędu. Elementem powstałego

dokumentu jest część dotycząca ekonomii społecznej. W obecnej sytuacji nie tylko miasto, ale również organizacje korzystają z usług biznesu. Dlaczego zatem nie korzystamy powszechnie z usług podmiotów ekonomii społecznej? Dlaczego np. nie idziemy na lunch do podmiotu ekonomii społecznej? Wprowadzenie „Strategii” zobliguje jednostki Urzędu Miejskiego do stosowania klauzul społecznych w zamówieniach publicznych. Nie rozwiąże to jednak wszystkich problemów. Podmioty ekonomii społecznej będą musiały zmierzyć się z trudnościami, przed którymi stoją. Często np. dysponują one tylko zasobami ludzkimi, a aby przystąpić do dużych przetargów, trzeba też dysponować odpowiednim sprzętem. Aby osiągnąć zdolności przyjmowania dużych zleceń, trzeba będzie więc zaczynać od małych. Podmioty ekonomii społecznej muszą być doinformowane i rozeznane w możliwościach działań, warto również, aby się sieciowały, działały razem powiększając tym samym swój potencjał i wspólnie startowały do przetargów.

W części warsztatowej pytaliśmy uczestników, czy praca w organizacji pozarządowej jest dla nich jedynie pracą czy pasją; czy pracują, bo lubią, czy tylko dlatego, że muszą.

W dyskusji 3 osoby zadeklarowały, że to tylko praca, 12 – że pasja, 14 określiło swoje zaangażowanie jako połączenie pasji i pracy. Nie zaskakuje, że wśród tych, którzy udzielili odpowiedzi „pasja”, przeważali wolontariusze i osoby zatrudnione na umowę zlecenie lub umowę o dzieło (tylko dwie z nich miało umowę o pracę), podczas gdy odpowiadający „pasja i praca” są przeważnie zatrudnieni na umowę o pracę.

W dyskusji pojawiały się także następujące kwestie:

- niedoszacowanie lub przeszacowanie kosztów realizacji zadań publicznych;
- zatrudnianie pracownika z kilku projektów na etat;
- różnice w stawkach na tych samych stanowiskach;
- rezygnowanie z kosztów zarządzania organizacją (nieuwzględnienie osoby koordynatora lub wynagrodzenia dla takiej osoby);
- problemy ze znalezieniem kompetentnych biur księgowych, które znają specyfikę NGO;
- brak chęci pracy w obszarze NGO wśród osób młodych;
- wciąż pokutujące przekonanie, że zatrudnieni w sektorze pozarządowym powinni pracować bezpłatnie, podczas gdy w krajach zachodnich pensje pracowników NGO są takie same jak w innych sektorach;
- często niskie umiejętności poszukiwania wiedzy przez organizacje – często nie wiedzą, gdzie szukać informacji
- konsekwencje możliwych zmian w kodeksie pracy;
- zróżnicowanie odpowiedzialności: umowa o pracę – pracodawca; umowa zlecenia – zleceniobiorca;
- tworzenie przez UM przy rozpisywaniu ofert tzw. „widetek”;
- możliwość narzucania przez UM form zatrudnienia (nie ma takiej możliwości i Urząd tego nie robi).

## ► WNIOSKI Z DYSKUSJI

Dyskutanci wypracowali następujące wnioski:

- Dla organizacji korzystniejszy jest raczej jeden większy grant niż kilka małych.
- Organizacje nie powinny rezygnować z kosztów administracyjnych projektu i zatrudniać koordynatorów. Konieczne jest podniesienie rangi koordynatora zadań publicznych.
- Konieczna jest stała edukacja w zakresie konstruowania ofert.

## ► PLAN DZIAŁAŃ NA LATA 2018-2019 (DO 3. KONGRESU NGO)

W ciągu najbliższego roku wskazane jest przeprowadzenie szkoleń z dwóch tematów:

1. zakładania podmiotów ekonomii społecznej oraz
2. wypełniania ofert konkursowych (przed ogłaszaniem konkursów).